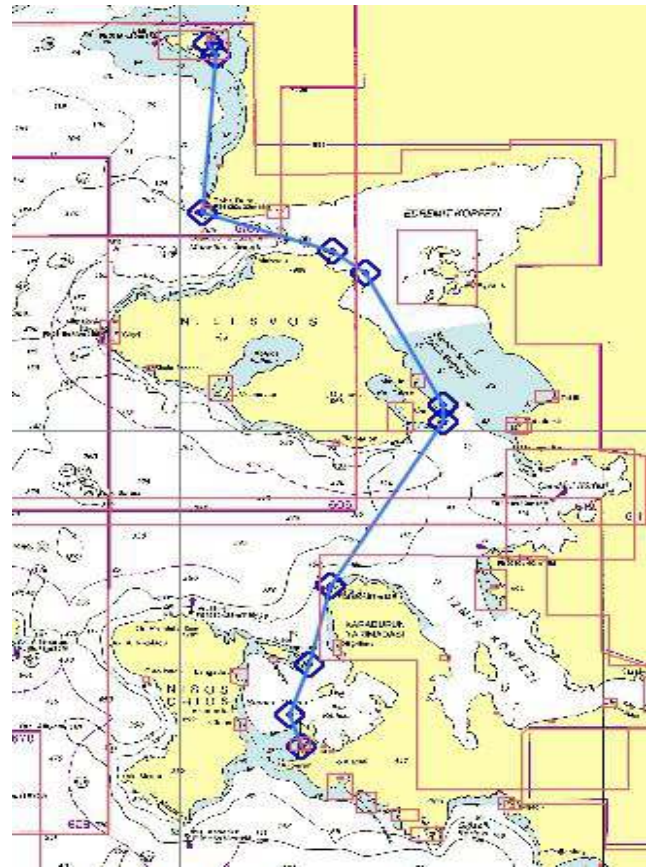


Midilli, Sisam Doğusundan mı Batısından mı?

Tekneyle güneye inenken veya kuzeye çıkarken Midilli (Lesvos) ve Sisam (Samos) yolunuza çıkar ve genellikle doğusundan mı batısından mı geçilmesi konusunda kararsız kalabiliriz. Bu konuda edindiğim tecrübeler her iki adanın da doğusundan geçilmesi gerektiğini gösteriyor.

Önce Midilli'yi ele alalım. Aşağıdaki iki haritada Çeşme – Bozcaada arasında Midilli'nin batısından geçen en kısa rota var, bu rota 98 deniz milidir. Yanındaki haritada ise doğusundan geçen en kısa rota var. Doğudan geçen rota ise 108 deniz mili, yani diğerine göre 10 mil daha kısadır. On millik bir kazanım düşük hızlı bir teknede bile iki saatlik bir kazanım gibi görülür. Tekne hızınız arttıkça kazanacağınız zaman da azalır.



Aynı çizimi Sisam Adası için de yapalım. Bu sefer Yalıkavak burnundan, Çeşme Burnunu varış noktası kabul edelim. Batıdan geçtiğinizde mesafe 85 mil, doğudan geçtiğinizde 95 mildir, yani yine 10 mil bir mesafe söz konusudur.



İki saatlik bir kazanç gibi görünse de her iki adanın da batısından geçmek sizi açık denize yönlendirir. Açık deniz seyrinde karalardan uzak kalırsınız, özellikle yardıma ihtiyacınız olduğunda yardımın karadan geleceğini varsayarsak ki tekneyi terk etmenizi gerektirmeyen yardım büyük olasılıkla karadan gelecektir, size ulaşmaları çok daha uzun sürecektir.

Dikkate alınması gereken diğer bir konu ise rüzgar yönüdür. Her ne kadar Ege'de hakim rüzgar kuzeybatı ise de büyük kara kitleleri rüzgarın yönünü inanılmaz etkiler. Öneğin Midilli-Sakız Adası arası hakim rüzgar kuzeybatı olsa bile esen rüzgarın güneybatı olduğunu görmek şaşırtıcı olmaz. Rüzgar yönleri için mikro ölçekli en iyi bilgiyi www.poseidon.hcmr.gr sitesinin verdiğini gördüm.

İster motorla ister yelkenle seyretmek niyetinde olun, gün içinde aynı yerde rüzgar yönü ve hızı 3-4 kez değişebilir ve açıklarda aşırıya kaçabilir, ister güneye iniyor olun isterseniz yokuş yukarı tırmanın, açık denizde oluşan dalga aynı rüzgarda kıyıya yakın olan dalgaya oranla fazla olacaktır. Rüzgara karşı seyir, hem rüzgarı hem dalgayı pruvadan alacağınızdan yavaşlatıcı olacağı gibi, rahatsız edici de olacaktır. Güneye inerken ise pupa dalgaları dümen tutmanızı aşırı zorlaştıracaktır ve teknenin sallanması rahatsız edicidir. Dünyayı dolaşan bir denizcinin söylediğine göre insanoğlu pupadan gelen dalgaların yarattığı deniz tutması dışında her şeye alışabilirmiş.

Özellikle kuzey rotasında dalga ve rüzgarın hızınızı keseceğini de hesaplarsanız %10 civarında bir yol kısalması size zaman kazancı olarak büyük olasılıkla dönmeyecektir. Çok iyi hava tahmini alsanız bile, mesafe olarak çok az bir yarar sağlayan batıdan geçiş yerine, doğudan geçişi seçmenizi öneririm. Hem daha rahat yol alırsınız, zamanınız varsa kıyıya yaklaşip dinlenebilirsiniz veya aşırı koşullarla karşılaşırsanız sığınacağınız ve rahat edebileceğiniz bir yer bulursunuz.